

Rõue jõe elupaikade parandamise kavatsus

a) Rõue jõe elupaikade parandamise eesmärk

Rõue jõe elupaikade parandamise eesmärk on jõe kvaliteedi tõstmine selleks, et parandada siirdekalade sigimis- ja kasvualasid.

Rõue jõel (VEE1110600) on 2022. aastal läbi viidud ihtüoloogilised eeluuringud jõe elupaikade parandamiseks¹. Vee hulga ja omaduste poolest on Rõue jõgi hinnatud forellile sobivaks elupaigaks alamjooksul ning keskjooksul kuni Räägu paisjärveni. Jõe keskjooksu ülemine osa kuni Nadalama-Kalbu tee sillani, sobiks elupaigaks suurematele forellidele, kuid jõelõik jääb paisutuse mõjualasse ning sobivad sigimisalad forellile puuduvad. 2022. a väliuuringute käigus hinnati forellile sobilike sigimis- ja kasvualade kogupindalaks Rõue jões 0,59 ha ning taastootmispotentsiaaliks ca 760 samasuvist noorjärku aastas. Praktiliselt kõik forellile sobilikud sigimisalad sobivad kudepaikadeks ka jõesilmule. Silmuvastsetele sobivaid elupaiku on jões piisavalt. Vigala jõel olevate paisude tõttu jõesilm praegu Rõue jõkke sigimisrändel tõusta ei saa.

Peamised ohu- ja mõjutegurid Rõue jões on Räägu pais ja paisjärv, mis on kaladele ülesvoolu rändel ületamatu, ning jõe degradeeritud füüsiline kvaliteet – Rõue jõe alam- ja ülemjooks on kogu ulatuses kanaliseeritud. Suures osas on süvendatud-õgvendatud ka jõe keskjooks. Jõgi voolab suures osas põllumassiivide ja kultuurheinamaade vahel ning paiguti tegeletakse suurpõllumajandusega, mis omab hajureostuse ohtu.

Jõe elupaigalise kvaliteedi parandamiseks on kavas parandada forelli sigimis- ja kasvualasid mosaiikse puhverala loomisega jõe kaldavööndisse.

Tegevuste kirjeldus:

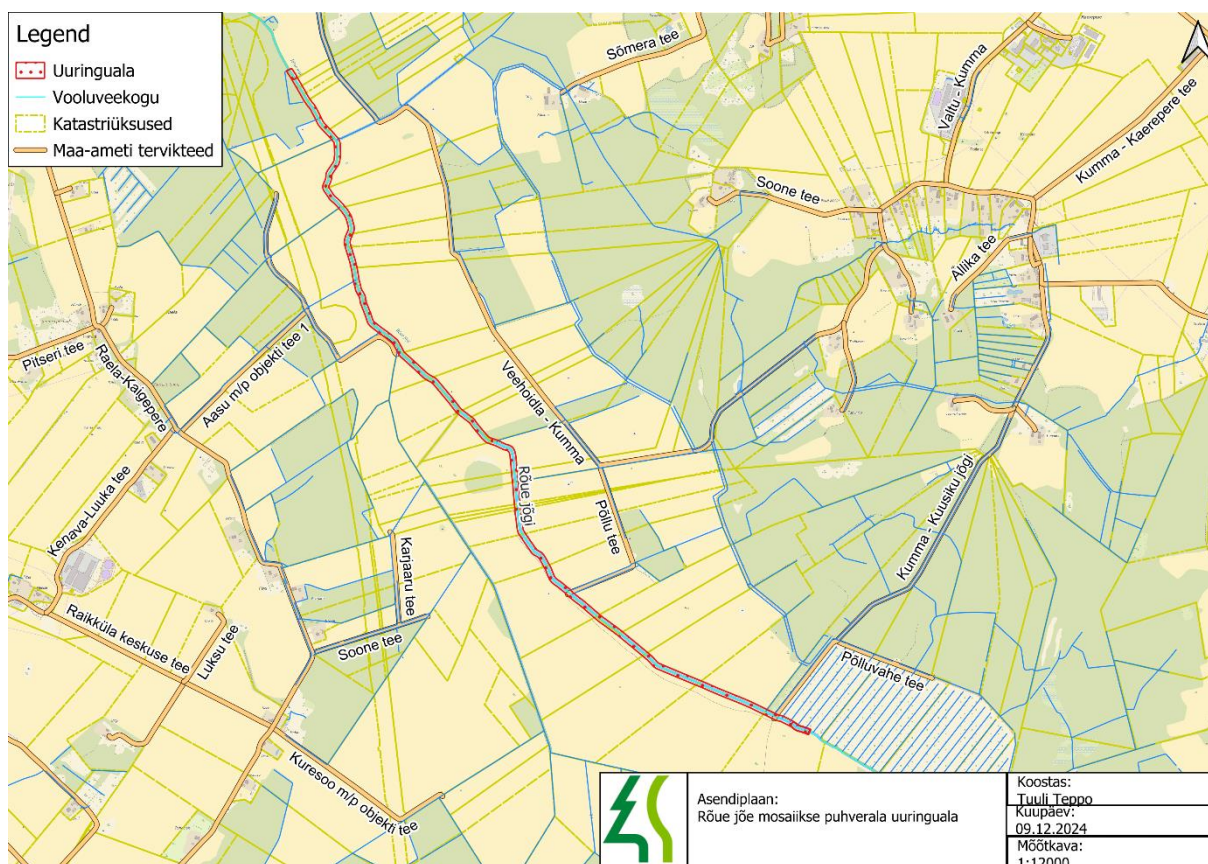
Rõue jõe kaldavööndisse on kavas luua eri kõrgusega rohttaimedest, puudest ja põõsastest mosaiikselts paiknevad alad. Puhverribad reguleerivad jõe temperatuurirežiimi, loovad varjulisust, stabiliseerivad juurestikuga kaldaid ning mitmekesistavad ja loovad elupaiku eri organismirühmadele. Ühtlasi kompenseerivad kaldapuhvrid põllumajandusest tuleneva hajureostuse negatiivset mõju.

Tööde projekteerimise käigus tuleb välja selgitada ja hinnata puhveralade loomise mõju maaparandussüsteemide toimimisele. Samuti tuleb välja selgitada ligipääsuteed objektile. Tööde järgselt tuleb liikumisteed maastikul vajadusel tasandada ja korrastada.

Asukoht:

Kõnealune Rõue jõe lõik asub Rapla maakonnas Saunakülas, Kumma külas ja Raela külas ning kattub järgmiste katastriüksustega: 29201:001:1666, 29201:001:0058, 29201:001:1542, 29201:001:1391, 29201:001:0012, 29201:001:0243, 29201:001:0793, 29201:001:0193, 29201:001:0199, 29201:001:0043, 29201:001:1695, 29201:001:0912, 29201:001:0002, 29201:001:0070, 29201:001:1689, 29201:001:1686, 29201:001:1627, 29301:001:0182, 29301:001:0181, 29201:001:0935, 29201:001:1073, 29201:001:0203, 29201:001:1440, 29201:001:0084, 29201:001:0283, 29201:001:1524, 29201:001:0048, 65402:001:0041, 65402:001:0310, 65402:001:0026, 66801:001:1737, 66801:001:2120, 66801:001:2113.

¹ Ökokonsult OÜ, TÜ Eesti Mereinstituut, Trulling MTÜ. 2023. Jõgede eeluuringud elupaikade parandamiseks. Osa 1. Kasari jõestiku ihtüoloogilised uuringud.



Joonis 1. Rõue jõe mosaiikse puhverala loomise uuringuala asendiplaan.

b) Ülevaade töödega mõjutatud alale jäävatest maaparandusehitistest, teedest ja muust infrastruktuurist

Kogu Rõue jõe uuringuala lõik paikneb maaparandussüsteemide reguleeriva võrgu alal ning kuulub riigi poolt korrashoitavate ühiseesvoolude nimekirja.

Katastriüksuste 29201:001:0012 ja 29201:001:1391 piiril suubub Rõue jõkke maaparandussüsteemi eesvool nimega Kumma3, katastriüksuste 66801:001:1737 ja 65402:001:0026 piiril suubub eesvool nimega Aasu2 ning katastriüksuste 29201:001:1686 ja 29201:001:1627 piiril suubub eesvool nimega Kumma 1.

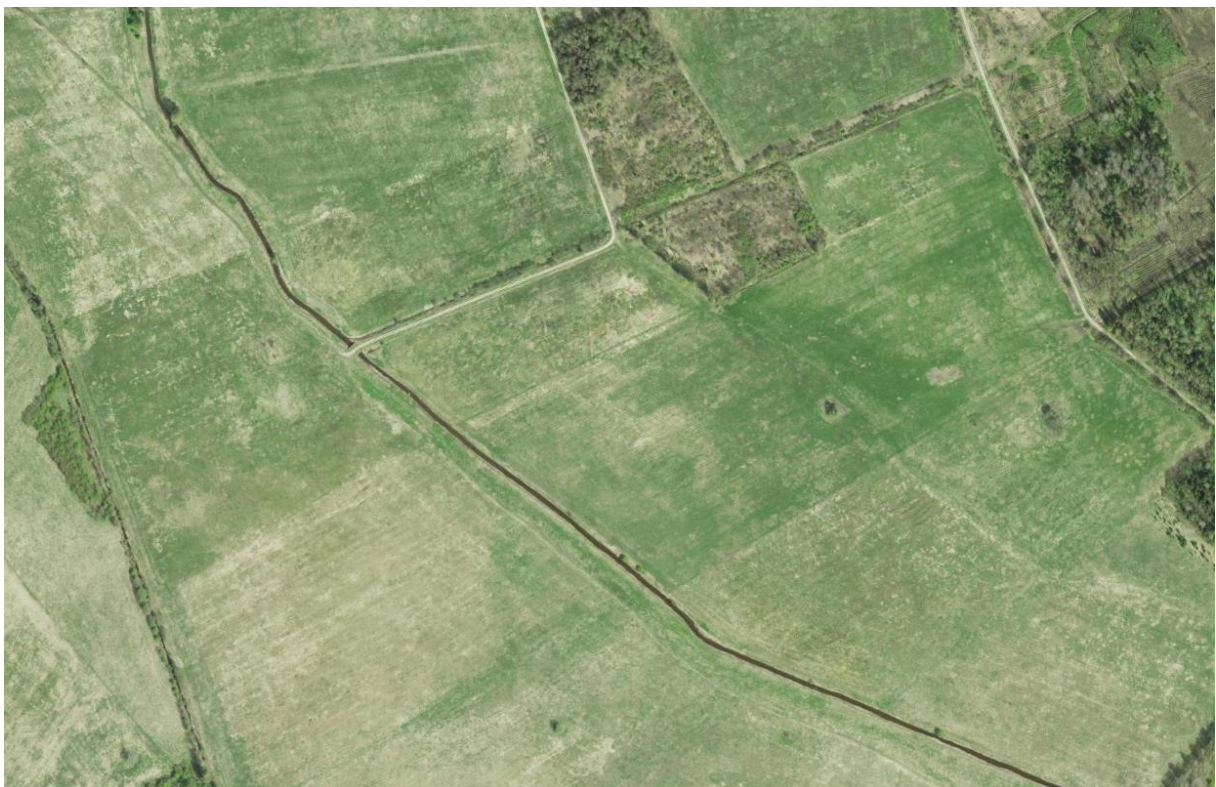
Katastriüksusel 29201:001:0048 ületab jõge eratee numbriga 2920356 ning katastriüksusel 29201:001:0203 ületab jõge eratee numbriga 2920363.

Rõue jõe uuringuala põhjaosas kulgeb paralleelselt jõega Rail Baltic raudtee trassi koridor².

c) Ülevaade objektist ning paikvaatluse pildid

Rõue jõgi asub kogu ulatuses Raplamaa territooriumil. EELISE² andmetel on jõe pikkus 22,5 km, valgala pindala 97,4 km². Jõgi suubub Vigala jõkke vasakult Kuusiku asulast kilomeeter idas. Tähtsamad lisaojad on alamjooksul 4 km suudmest suubuv allikatoiteline kraav ja Pargioja (VEE1110604). Jõe alam- ja keskjooksu ning ülemjooksu ülemist osa on õgvendatud ja süvendatud. Ülemjooksu alumises osas voolab jõgi lühildalt looduslikus sängis. Jõe lähiümbruses on ülekaalus võrdlemisi tiheda asustusega põllustatud alad. Metsaseid alasid on rohkem jõe ülemjooksul. Kaardimaterjali põhjal (www.maaamet.ee) on jõe veepinna absoluutne kõrgus lähtel 67,5 m ja suudmes 49,0 m. Keskmine lang on 0,8 m/km. Jõe lang on väike jõe alamjooksul, alates keskjooksust lang suureneb. Lang on suurim jõe keskjooksul Pargioja suudmest Viljandi maanteeeni¹.

Välitööde käigus selgus, et suur osa põlluvahelisest Rõue jõe lõigust on päikesele avatud. Kõrge taimestik aeglustab pinnase äravoolu, seob toitaineid ja stabiliseerib põlluäärseid alasid, vähendades erosiooni. Puhervööndid aitavad fosfori ja tahkete osakeste kadu oluliselt piirata ning vähendavad vajadust vooluveekogude süvendamiseks, sest jõkke või kraavi jõudva mulla kogus väheneb. Samuti hoiavad puhervööndid ära vooluveekogude kinnikasvamise. Kaldal kasvav taimestik varjutab vooluveekogu, säilitades elupaigale sobivad tingimused.



Joonis 2. Ortofoto illustreerimaks Rõue jõe lõiku, mille kallastele on kavas luua mosaiikne puhverala vöönd (Maa-ameti geoportaal).

² EELIS. Eesti Eluslooduse Infosüsteem.

d) Eelhinnang, kuidas kudealade parandamine võib mõjutada tulundusmetsa, eramaid, infrastruktuuri, kaitseväärtusi, ettevõtete tegevusi

Mõju tulundusmetsale: Mõju tulundusmetsale puudub.

Mõju eramaadele: Rõue jõe kaladavööndisse mosaiikse puhverriba kujundamine avaldab mõju Põllumajanduse Registrite ja Informatsiooni Ametis (edaspidi PRIA) arvel olevatele põllumassiividele veekaitsevööndi ulatuses. Veekaitse vöönd on Rõue jõel 10 m. Veekaitsevööndi ulatuse arvestamise lähtejoon on ruumiandmete seaduse kohaselt Eesti topograafia andmekogu põhikaardile kantud veekogu veepiir³. Samuti mõjutavad planeeritavad tööd nende kinnistute eraomanikke, kelle maaüksustelt toimub ligipääs tööaladele. Maaomanikelt võetakse planeeritud tööde elluviimiseks vastavad kooskõlastused.

Mõju infrastruktuurile: Arvestades, et uuringuala paikneb maaparandussüsteemide reguleeriva võrgu alas, taotletakse Rõue jõe kaldavööndisse mosaiikse puhverriba loomise projekteerimiseks tehnilised tingimused tegevuste elluviimiseks Maa- ja Ruumiametilt. Projekteerimise käigus hinnatakse planeeritavate tegevuste mõjusid eesvoolule ja maaparandussüsteemi toimivusele.

Rõue jõe uuringuala põhjaosas kulgeb paralleelselt jõega Rail Baltic raudtee trassi koridor², seega küsitakse seotud osapoolelt arvamust kavandatud tööde läbiviimiseks.

Mõju kaitseväärtustele: Üks peamisi ohu- ja mõjutegureid Rõue jões on jõe degradeeritud füüsiline kvaliteet – Rõue jõe alam- ja ülemjooks on kogu ulatuses kanaliseeritud. Suures osas on süvendatud-õgwendatud ka jõe keskjooks. Jõgi voolab suures osas põllumassiivide ja kultuurheinamaade vahel ning paiguti tegeletakse suurpõllumajandusega, mis omab hajureostuse ohtu.

Jõe elupaigalise kvaliteedi tõstmisel paranevad forelli sigimis- ja kasvualad. Mosaiikse puhverriba loomine veekaitsevööndisse tagab veekogu varjutades vee-elustikule sobivamad elupaiga tingimused. Lisaks aeglustab kõrge taimestik pinnase äravoolu, seob toitaineid ja stabiliseerib põlluäärseid alasid, vähendades erosiooni. Puhervööndid aitavad fosfori ja tahkete osakeste kadu oluliselt piirata ning vähendavad vajadust vooluveekogude süvendamiseks, sest jõkke või kraavi jõudva mulla kogus väheneb. Samuti hoiavad puhervööndid ära vooluveekogudes taimede vohamise.

Mõju ettevõtete tegevusele: Mõju ettevõtete tegevusele puudub.

³ Veeseadus. <https://www.riigiteataja.ee/akt/122022019001?leiaKehtiv> (kasutatud 06.01.2025)